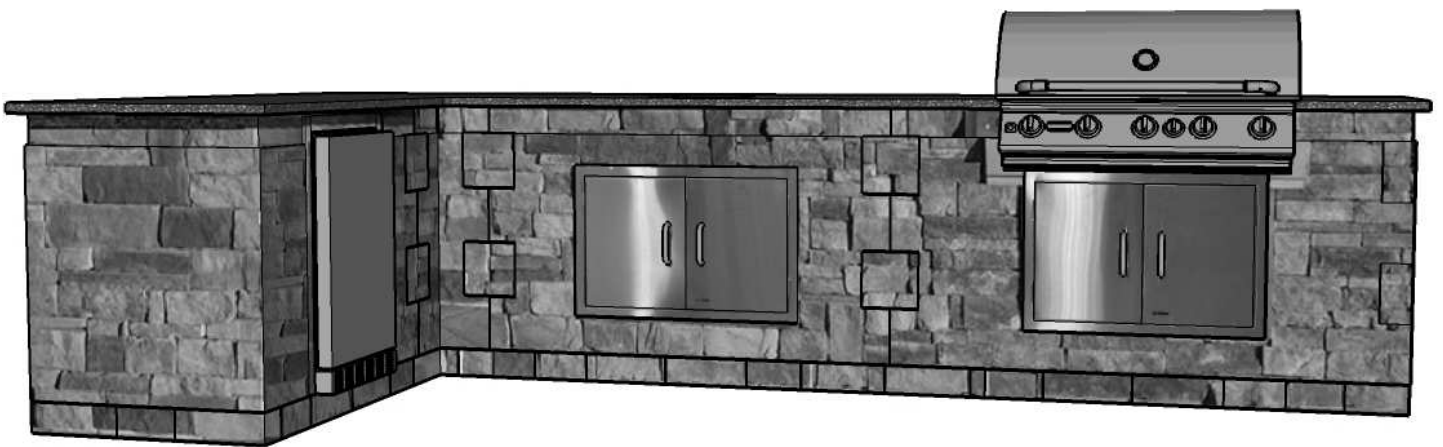


---

# **Cambridge Fully Assembled Outdoor Veneer Kitchen Instruction Manual**



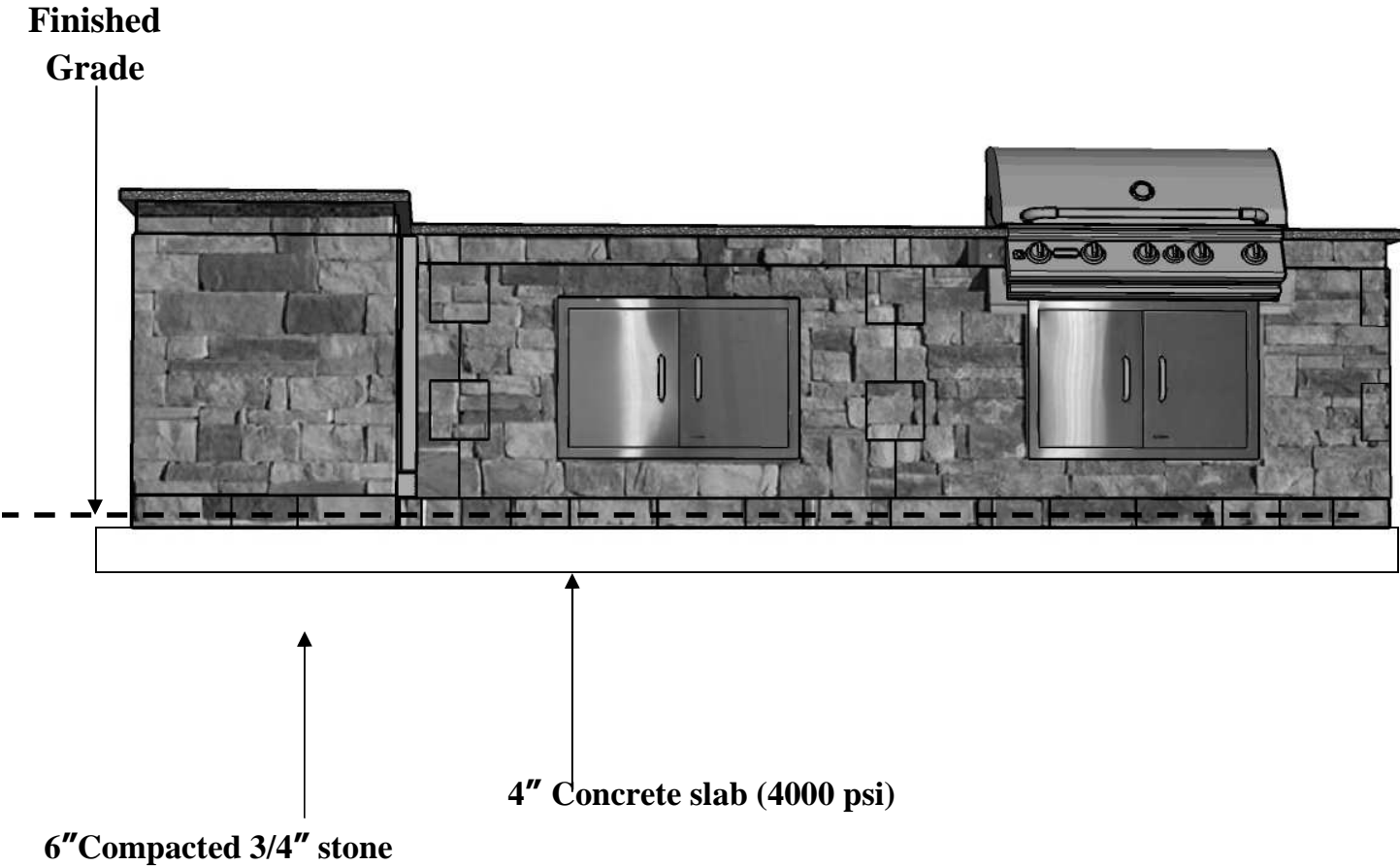
**Cambridge montado completamente Isla  
parrilla al aire libre Manual de instruc-  
ciones**

---

# Cambridge Fully Assembled Outdoor Veneer Kitchen

## Cabinet Reference Guide:

<u>Grill Cabinet Dimension:</u>	<u>Refrigerator Cabinet Dimension:</u>	<u>Corner Unit Dimension:</u>	<u>Double Door Dimension:</u>
6' 2 1/4" Long	4' 1/4" Long	3' 6 1/2" Long	5' 1/2" Long
3' Deep	3' Deep	3' Deep	3' Deep
3' 2" High	3' 2" High	3' 2" High	3' 2" High
<u>Grill Island Weight:</u>	<u>Refrigerator Cabinet Weight:</u>	<u>Corner Unit Weight:</u>	<u>Corner Unit Weight:</u>
3030 lbs.	2000 lbs.	1700 lbs.	2600 lbs.



# Cambridge Fully Assembled Outdoor Veneer Kitchen

---

## Tools Required for Grill Module Installation:

Skid steer loader or other type of machinery with forks capable of lifting 4000 lbs.  
Safety Goggles  
Ear Protection  
Dust Mask  
Gloves  
Shovels (Digging & Flat)  
Metal Cutters (For banding on cubes)  
Mason Hammer (Chipping & Hammer)  
Road Stone Rake  
Tamper (Hand or Mechanical)  
Wheelbarrow  
Level (2' and 6' recommended)  
Speed Square  
Caulk Gun 10 oz or 28 oz (depends on what size adhesive is purchased)  
Rubber Mallet  
Tape Measure  
Marking Device (pencil, soap stone, etc)  
Chalk Line  
Hand Broom  
Concrete Tools (Trowel/Floats)

## Material Required:

3/4" clean stone (approx. 1/2 ton)  
Concrete (approx. 5 - 80 lb bags)  
Cambridge concrete adhesive approx. 3 (29 oz.) or 8 (10.3 oz.) tubes  
(4 pcs) 2" x 4" x 8' lumber  
2 1/2" wood screws  
1/2" rebar (approx. 20')  
Silicone for granite

## Items Included In The Kit:

1 - Set of Appliances  
1 - Granite Countertop  
8 - Filler Block  
2 - Fork protectors  
1 - Installation manual for Concrete Pad, Granite and Appliances

# Cambridge Fully Assembled Outdoor Veneer Kitchen

---

## Herramientas Necesarias Para la Instalacion de la Parrilla del Modulo:

Minicargador o de otro tipo de maquinaria con horquillas capaces de levantar 4000 libras.

Anteojos de seguridad

Proteccion auditiva

Máscara de polvo

Guantes

Palas (& de excavación; Plano)

Cortadores del metal (para congregar en los cubos)

Martillo de mason

Rastrillo de piedra

Pison (mano o mecánicos)

Carretilla

Nivel (2" y 6" recomendado)

Cuadrado de la velocidad

Calafatee el arma 10oz o 28oz (depende encendido se compra qué pegamento del tamaño)

Mazo de goma

14" Sierra de versión parcial de programa consider con la lámina del diamante

Cinta métrica

Dispositivo de la marca (lápiz, piedra del jabón, etc.)

Línea de tiza

Escoba de la mano

Herramientas concretas (paletas y flotadores)

Taladro y 1/16" pedacito

5/16" Aprietatuercas

7 1/4" Sierra Circular con la lámina de madera

4" Amoladora eléctrica

4" Amoladora de la taza del diamante

4 Abrazaderas del carpintero

## Material Necesario:

3/4" piedra limpia (aprox. 1/2 tonelada)

Concreto (aprox. 5-80lbs bolsas )

Cambridge concretas adhesivo  
aprox. 3 (29 oz) o 8 (10.3 oz) tubos  
(4 piezas) de 2" x 4" x 8" de madera

2 1/2" tornillos para madera

1/2" barra de refuerzo (aprox. 20')

Silicona para el granito

## Artículos Incluidos en el Kit de Módulo de Parrilla:

1 - Conjunto de Línea Blanca

1 - mesada de granito

8 - Marco Island

2 - Los protectores de horquilla

1 - Manual de instalación para la plataforma de hormigón, granito y electrodomésticos

# Cambridge Fully Assembled Outdoor Veneer Kitchen

---

## Concrete Base:

Call 811 for information on underground utility marking. Outdoor kitchen base is "L" shaped 10" deep by 178" long by 85" wide along the longest dimensions of the back side. (Follow diagram for all dimensions when making base.) Area is excavated to a depth of 11 1/2". Fill 6" with 3/4" clean crushed stone, then install (2) 12" sono-tubes as shown. Frame remaining 4" with 2" x 4" lumber to create a level pad. (Be sure 2"x 4" wood frame is perfectly level, front to back and side to side) Prior to pouring the 4" of concrete, four pieces of #4 rebar are installed 6" in from the outside edges (2 pieces 176", 2 pieces 80") joined with tie wire where they intersect (refer to footing details). A 4"x 4"x 5 ft angle iron is set into the sono-tube cavity prior to pouring. It must be perfectly level and plumb and positioned as shown on the diagram with 2 1/2 feet in the tube and 2 1/2 feet above the surface of the base. Base is now filled with 4 inches of 4000 psi strong concrete made level and square from front to back and side to side.

**Note:** Do not deviate from footing detail dimension. By doing so, you will alter proper pergola footing locations.

\*Concrete pad needs to be in place and cured for 48 hours prior to installing the Fully Assembled Outdoor Kitchen.

\*All electrical conduit must be installed before you pour the cement. Check with your electrician for the proper installation.

\*Allow pad to cure for minimum of 48 hours.

## Base de hormigón:

Llame al 811 para obtener información sobre el marcado de instalaciones subterráneas. base de cocina al aire libre es de "L" 10 "de profundidad por 178" de largo por 85 "de ancho a lo largo de las dimensiones más largas de la parte de atrás. (Siga el diagrama para todas las dimensiones al hacer base.) Área está excavado a una profundidad de 11 1/2 ". Llenar 6 "con 3/4" piedra triturada limpia, a continuación, instalar (2) 12 "sono-tubos como se muestra. Marco restante 4 "con 2" "madera x 4 para crear una plataforma de nivel. (Asegúrese de 2 "x 4" marco de madera está perfectamente nivelado, de adelante hacia atrás y de lado a lado) Antes de verter el 4 "de hormigón, cuatro piezas de # 4 barras de refuerzo están instalados 6" desde los bordes exteriores (2 unidades 176 ", de 2 piezas 80") se unieron con alambre de amarre donde se cruzan (consulte los detalles de las zapatas). Un ángulo de hierro de 4 "x 4" x 5 pies se fija en la cavidad sono-tubo antes del vertido. Debe ser perfectamente horizontal y vertical y posicionado como se muestra en el diagrama con 2 1/2 pies en el tubo y 2 1/2 pies por encima de la superficie de la base. La base está llena ahora de 4 pulgadas de nivel fuerte y cuadrada hecha de hormigón 4000 psi de adelante hacia atrás y de lado a lado.

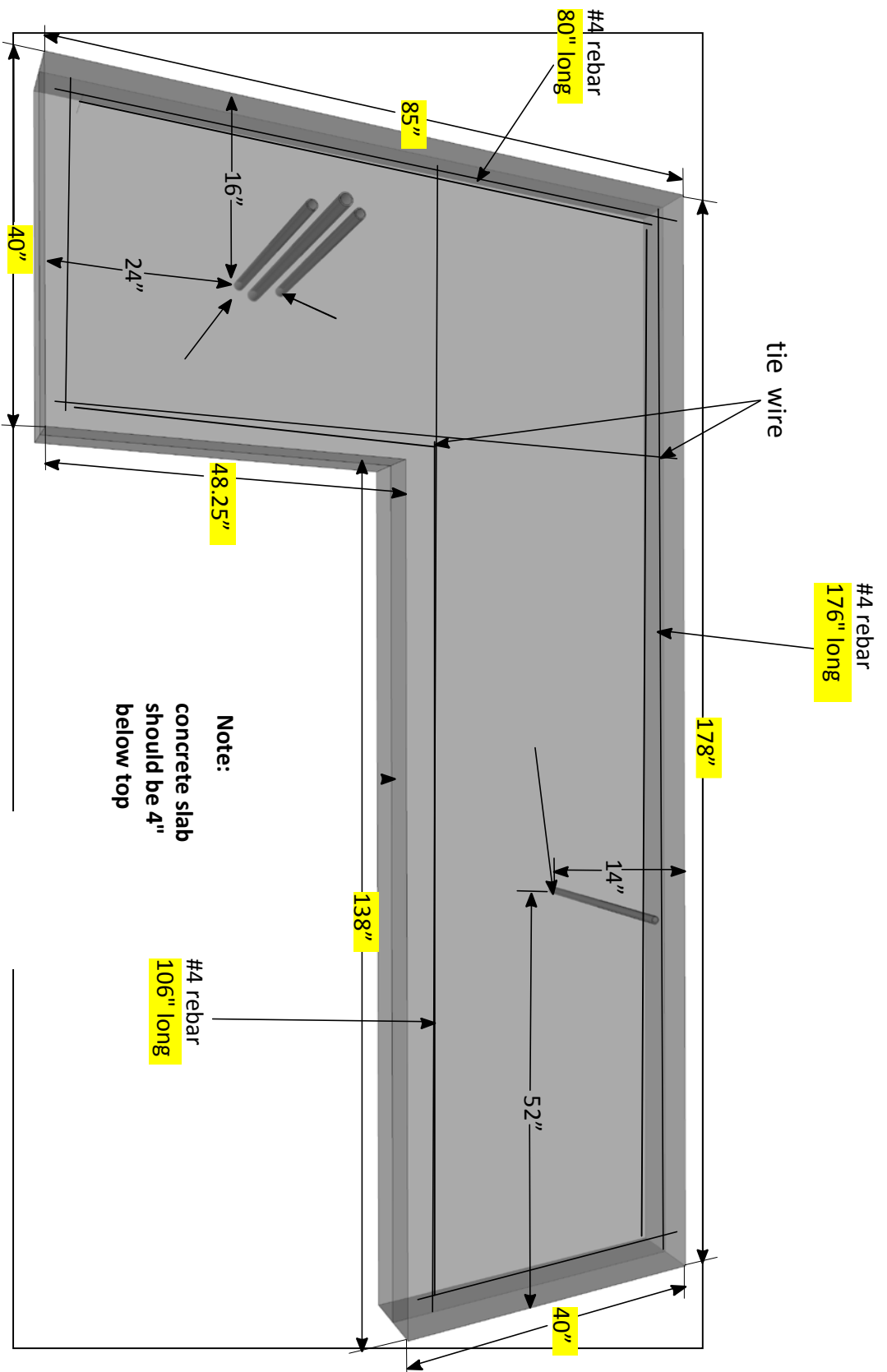
**Nota:** No se desvíe de dimensión detalle de condiciones. Al hacerlo, se le altera lugares adecuados pérgola de condiciones.

\* Plataforma de concreto tiene que estar en su lugar y se curó durante 48 horas antes de instalar el Maytrx Cocina al aire libre.

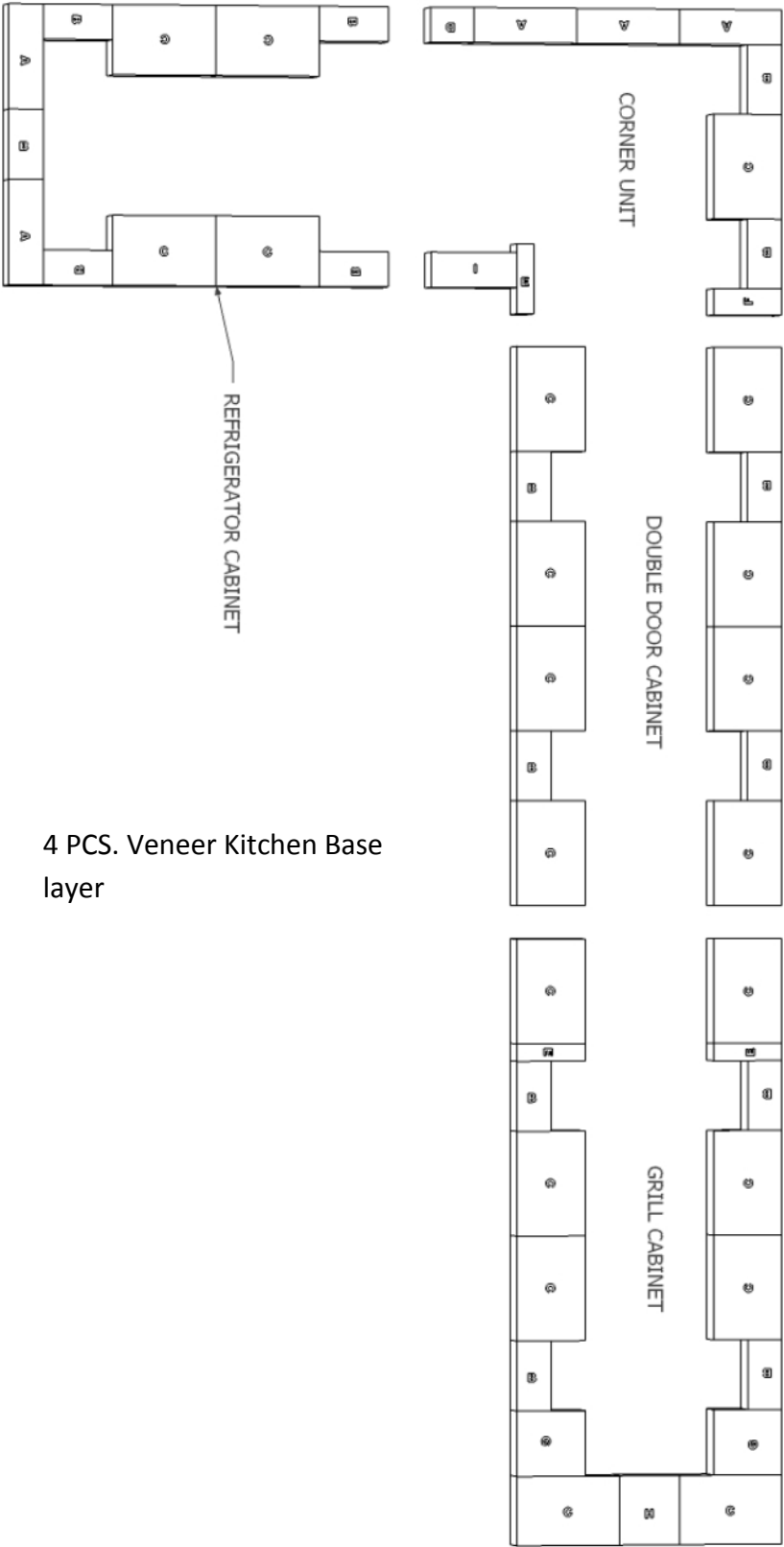
\* Todas las líneas de conducción de agua y eléctricas se instalarán antes de verter el cemento. Consulte con su plomero y electricista para la instalación correcta.

\* Permitir base curar mínimo de 48 horas.

# Cambridge Fully Assembled Outdoor Veneer Kitchen



# Cambridge Fully Assembled Outdoor Veneer Kitchen

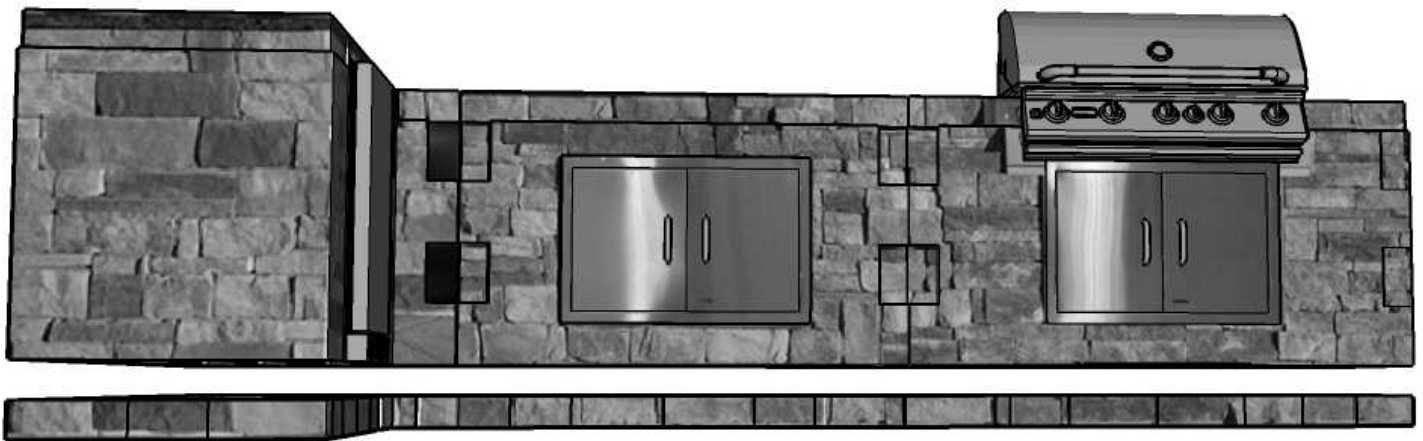


4 PCS. Veneer Kitchen Base  
layer

# Cambridge Fully Assembled Outdoor Veneer Kitchen

---

## Fully Assembled Outdoor Grill: Step 1



### Step1:

Carefully lift each unit with a capable machine and place centered on the cured concrete base pad.

Always work the machine from the back of the unit when possible.

### Paso 1:

Cuidadosamente levante la unidad parrilla con una máquina y colocar centrado en la plataforma de base concreta curada.

Siempre trabajar la máquina de la parte posterior de la unidad cuando sea posible.

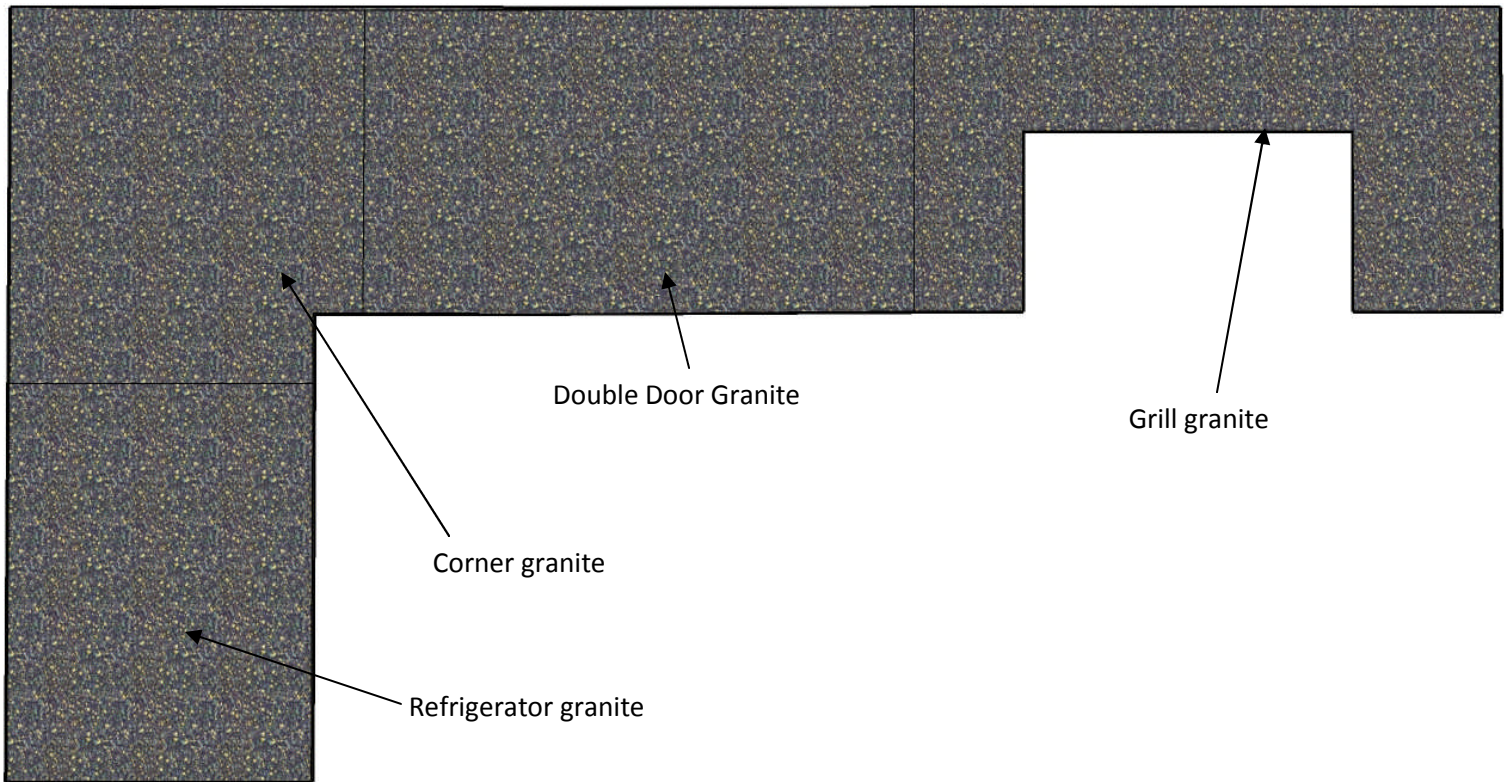
El protector de la horquilla tendrá que eliminarse antes de instalar los bloques de relleno.



# Cambridge Fully Assembled Outdoor Veneer Kitchen

---

## Fully Assembled Outdoor Grill: Step 2



### Step 2:

Uncrate the granite and carefully install the 3 pieces on top of the grill unit. Be sure to do a dry fit before gluing the granite down.

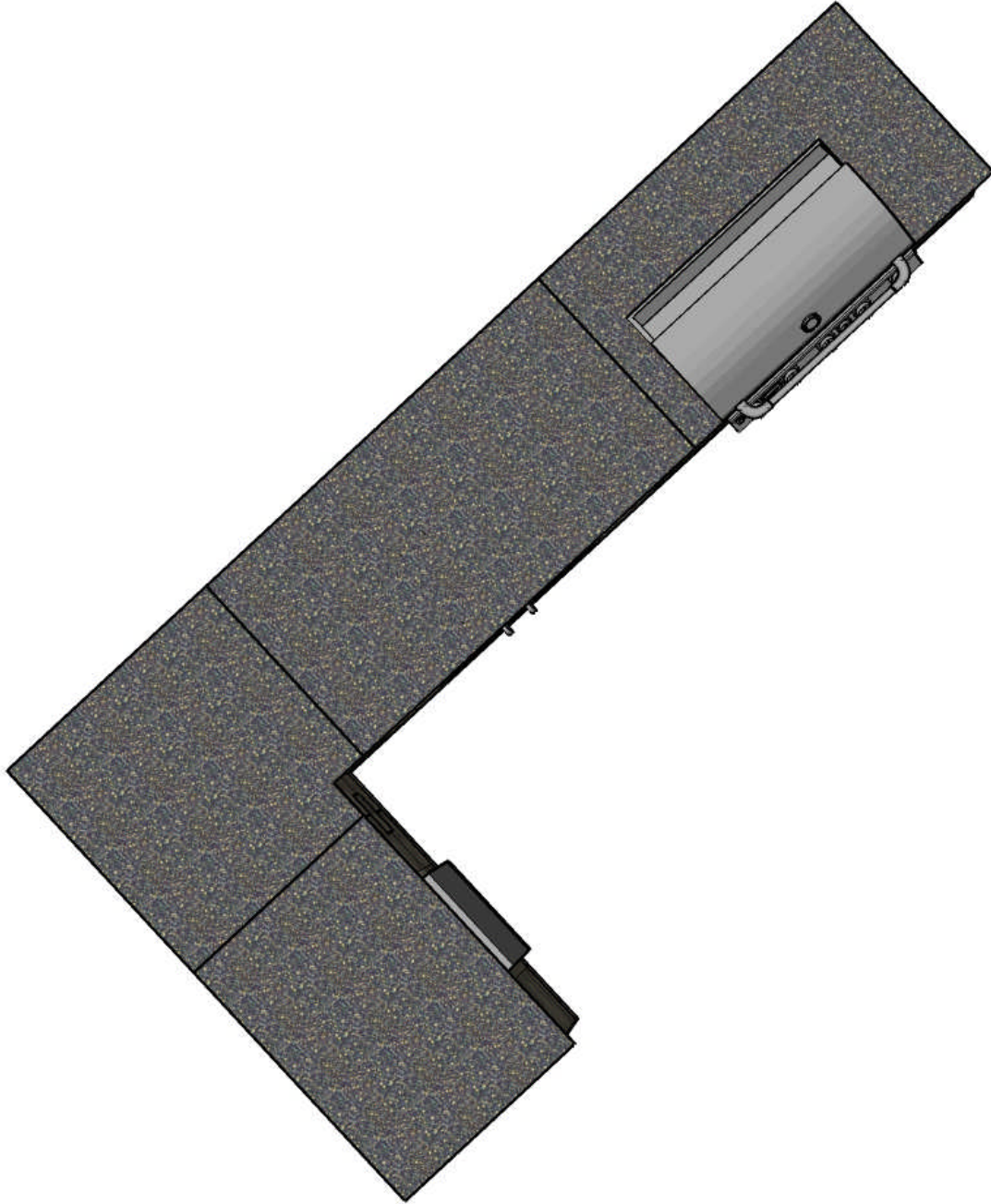
### Paso 2:

Saca el granito y cuidadosamente instalar las 3 piezas arriba de la unidad parrilla. Asegúrese de hacer un relleno seco antes de pegar el granito abajo.

# Cambridge Fully Assembled Outdoor Veneer Kitchen

---

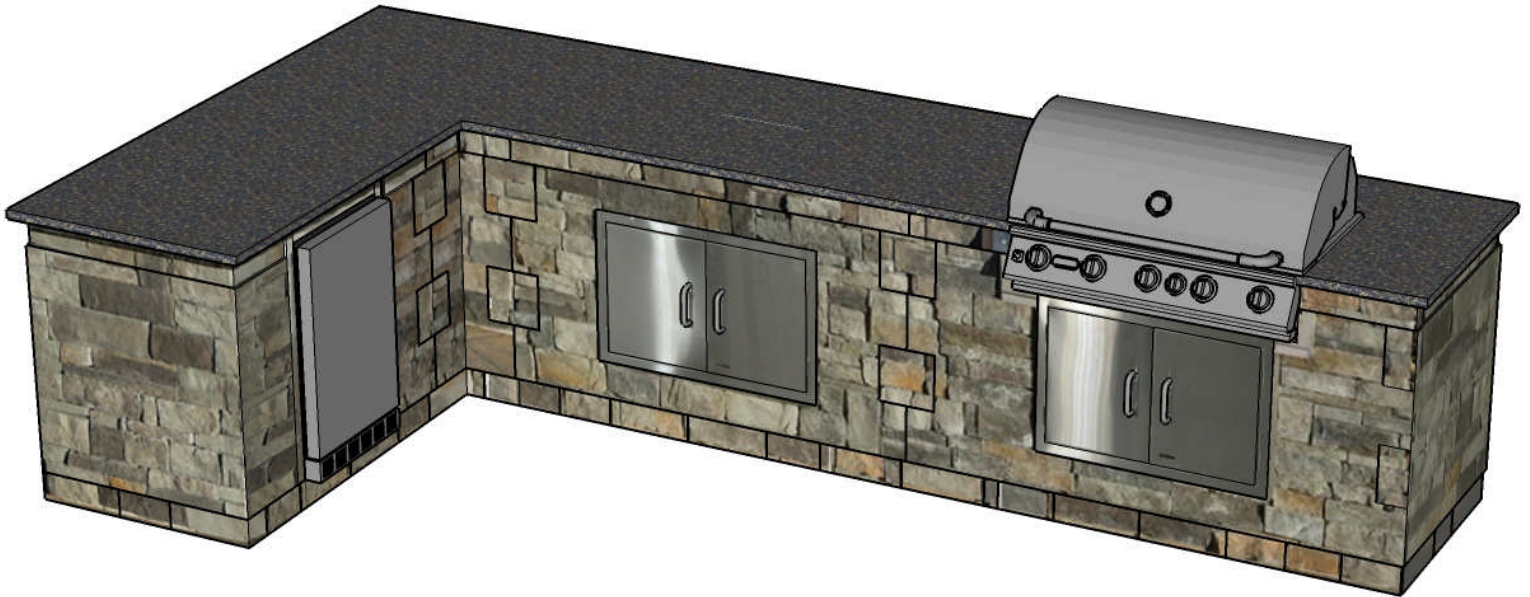
## Granite Detail:



# Cambridge Fully Assembled Outdoor Veneer Kitchen

---

## Fully Assembled Outdoor Veneer Kitchen: Step 3



### Step 3:

Carefully install all appliances in its appropriate location.

Be sure to correctly attach the handles on the doors. They are installed on the inside of the doors for shipping purposes.

### Paso 3:

Cuidadosamente levante la parrilla y colocar en la apertura en el granito.

Asegúrese de colocar correctamente las manijas de las puertas. Se instalan en el interior de las puertas para propósitos de envío.

# Cambridge Fully Assembled Outdoor Veneer Kitchen

---

## Cambridge Appliance Installation:

### Instalación de la aplicación de Cambridge:

**38” Coyote Grill:** Take grill out of box. Using 2 people, carefully lift the unit and place it in the 38 ¼” opening on the granite countertop. Un-tie cord for grill lights and plug transformer into 120v GFI outlet. Turn on light switch located on the front panel to make sure lights function properly. Slide out drip pan to free up the regulator and hose. Depending on application LP (liquid propane) or NG (natural gas) connect regulator to gas source. Refer to the manufacturer’s instructions on completing the grill set-up.



**38” Coyote Parrilla:** Quite parrilla mencionada de la caja. Usando 2 personas, levante cuidadosamente la unidad y póngala en abertura del 38¼” en la encimera del granito. Desate la cuerda para las luces de la parrilla y enchufe el transformador en un enchufe de 120v GFI. Gire el interruptor ligero situado en el panel de delante para cerciorarse de que funcionan las luces correctamente. Resbale para fuera la cacerola de goteo para liberar el regulador y la manguera. Dependiendo del uso LP (propano líquido) o NG (gas natural) conecte el regulador con la fuente del gas. Refiera a las instrucciones de los fabricantes de la disposición de la parrilla.

# Cambridge Fully Assembled Outdoor Veneer Kitchen

---



**Stainless Steel Double Door** : Slide doors up and out of the hinges. Fit the door frame in opening of wall block under the grill. Once the door is centered, mark holes through the door frame onto the wall block with a permanent marker. Remove the door frame, using a masonry drill bit for the size of mollies you are using, drill marked holes. Place mollies in holes, place door frame back into the opening keeping it centered. Fasten screws through the frame to the mollies in the wall block. Install doors to the frame and handles to the doors.

**Puerta Doble del Acero Inoxidable** : Resbale las puertas encima y fuera de las bisagras. Quepa el marco de puerta en la abertura del bloque de la pared debajo de la parrilla. Una vez que se centra la puerta, marque los agujeros a través del marco de puerta sobre el bloque de la pared con un marcador permanente. Quite el marco de puerta, usando un pedacito de taladro de la albañilería para el tamaño de mollies que usted está utilizando, los agujeros marcados taladro. Coloque los mollies en los agujeros, marco de puerta del lugar nuevamente dentro de la abertura que lo mantiene centrado. Sujete los tornillos a través del marco a los mollies en el bloque de la pared. Instale las puertas al marco y las manijas a las puertas.

## CARING FOR GRANITE

Since granite, like all natural stones, is porous, it should be taken care of properly. Acids such as lemon juice, tomato sauce or vinegar can strip the finish off of the stone by removing the weaker particles from its surface. This is known as etching, and will result in a polished stone appearing dull.

To prevent this process from happening and to prevent stains from the stone absorbing oils and greases, granite should be cared for with stone treatment products. These include special stone cleaners that contain no acids or alkaline and sealers which penetrate the stone, filling its pores so that no material can be absorbed. For exterior projects granite will become a little darker when it is wet but will recover its original color when the stone is dry. Stone cleaners or mild detergents work well to clean granite, and granite requires sealing whenever ceases to bead up off its surface.